



## CARTA DEL GERENTE

### Juntos podemos lograrlo

El pasado 6 de septiembre, todavía con considerables restos del bronceado vacacional en muchos de los presentes, tuve ocasión de reunirme con todos los jefes de Departamento y de Servicio de Madrid Salud para intercambiar algunas ideas con vistas al nuevo curso. A buen seguro muchos de vosotros ya habréis sido informados de ello, pero no quisiera dejar pasar esta oportunidad sin recalcar alguna de las cuestiones que en esa reunión se abordaron. Se trata de impulsar una reflexión y un espíritu con el que hacer las cosas conjuntamente.

Con ese fin os animo a que dediquéis un momento a pensar en los resultados de nuestro trabajo de los tres últimos años. Hemos hecho muchas cosas juntos. Tantas que –incluso los errores, que los ha habido– se pierden en la vorágine del día a día. Aún y todo conviene repasar algunas de nuestras actividades. Hemos estudiado a fondo el estado de salud de la ciudad y, al tiempo que nos ha servido para hacer mejor nuestro trabajo, hemos entregado ese conocimiento a los ciudadanos y a la comunidad científica. Hemos realizado un innovador Plan de Calidad basado en una autoevaluación participativa y en acciones de mejora anuales. Hemos reformado una buena parte de los servicios y de la organización. Nos hemos rebelado contra la tendencia a cerrar centros municipales de salud y hemos puesto en marcha nuevos proyectos con nuevas sedes: CMS Joven, Patología Dual, Detección Precoz del Deterioro Cognitivo, etc. Tenemos, ahora sí, un ejemplar Centro de Protección Animal, un nuevo Laboratorio de Análisis Clínicos. Hemos elaborado un Plan de Salud para los próximos 4 años. Lo dicho, tantas cosas... A todos muchas gracias por haberlo hecho posible.

Pero esto ha sido sólo el comienzo de un apasionante proyecto en común. Tras el acelerado cambio debe llegar la consolidación del crecimiento y de los valores de nuestra organización. Es momento de dar un nuevo impulso. Os convoco a todos a hacer de Madrid Salud una organización más abierta, que sea capaz de relacionarse con éxito con más ciudadanos, con el resto de las áreas municipales y con otras instituciones, organismos y ciudades nacionales e internacionales. Todo ello con el objetivo de aprender de todas aquellas instancias que nos puedan ayudar a ser mejores y de compartir con ellas el conocimiento que tantos integrantes de Madrid Salud han acumulado a lo largo de sus años de buen hacer profesional. Tenemos herramientas para conseguir ese objetivo: creemos redes de trabajo, impartamos docencia, formémonos más, apostemos por una investigación propia desde planteamientos realistas. En este nuevo impulso todo está por hacer. Y nadie lo puede conseguir solo. Entre todos, sí. Participar es el camino y la construcción de un Madrid cada vez más saludable es el objetivo.

**José Manuel Torrecilla**  
Gerente de Madrid Salud

## II JORNADAS DE SALUD PÚBLICA DE LA CIUDAD DE MADRID

### “Construyendo un Madrid saludable”

Las II Jornadas de Salud Pública de la Ciudad de Madrid reunieron los días 19 y 20 de octubre en el Hotel Meliá Castilla a cerca de 500 asistentes interesados en uno de los temas que más precocupan a todas las administraciones y, en especial, a la municipal. De la importancia de los temas que abarca daba buena cuenta el denso y extenso programa de las Jornadas, en las que mediante sesiones plenarias, mesas redondas, debates y talleres se abordaron los aspectos más candentes. Entre ellos, por ejemplo, violencia y salud, control de patógenos, contaminación ambiental, alimentación y salud, prevención de la obesidad, animales y salud, envejecimiento o gripe aviar.

La primera intervención y quizá la más esperada fue la de María Neira, Directora de Salud Pública y Medio Ambiente de la Organización Mundial de la Salud (OMS). Su conferencia se centró en lo que denominó “la segunda revolución en salud pública”, los vínculos entre ésta y el medio ambiente. En su opinión “hemos olvidado los



La inauguración de las jornadas estuvo presidida por Pedro Calvo, Concejal del Área de Seguridad y Servicios a la Comunidad. A su derecha, María Neira, Directora de Salud Pública y Medio Ambiente de la OMS y José Manuel Torrecilla, Gerente de Madrid Salud. A su izquierda, Agustín Rivero, Director General de Salud Pública de la Comunidad de Madrid, y Antonio Prieto, Director del Instituto de Salud Pública de Madrid Salud.

determinantes que condicionan la salud pública, los que hacen no sólo que no enfermemos sino que permiten mejorar nuestra salud”. Estos determinantes son el transporte, el uso de la tierra, el acceso al agua potable y saneamientos (higiene, alcantarillados...), las condiciones del hogar (ruido, hacinamiento...), la protección del clima, el ambiente laboral, la calidad del aire y la gestión de los residuos.

María Neira expuso algunas ci-

fras de las consecuencias de estos determinantes. El sedentarismo es causa de dos millones de muertes al año, los accidentes causan un millón y medio, la contaminación se calcula que causa 800.000 muertes y otras 150.000 están relacionadas con el cambio climático. La conclusión, señaló, es que cualquier inversión en la mejora de estos determinantes tendrá un impacto positivo en la salud pública.

En opinión de María Neira,

“hay que cambiar mitos. El 25% de la carga global de morbi-mortalidad podría ser rebajada con intervenciones en medio ambiente. Por tanto –añadió– no estamos hablando de defensa del medio ambiente sino de protección de la salud humana”.

#### URBANISMO Y SALUD

Enlazando con la intervención de la Dra. Neira, el Decano del Colegio Oficial de Arquitectos de Ma-

Página 4 ➔➔

## EL 6 DE DICIEMBRE SE FALLARÁ EL PREMIO EN LONDRES

### Madrid Salud, finalista del World Leadership Awards Forum por su labor en control de plagas

El próximo día 6 de diciembre de 2006 Madrid Salud tiene una cita en Londres. Estamos convocados a la fase final, en el apartado de Salud, de unos premios internacionales al liderazgo, patrocinados por una prestigiosa institución británica denominada World Leadership Awards Forum (WLA).

WLA es un foro en el que cualquier ciudad del mundo puede participar presentando aquellas actividades que representen avances y evoluciones significativas en la gestión pública municipal, con una vocación añadida de transferencia de ese conocimiento a otras ciudades en un contexto global. En su edición 2005, el proyecto presentado por el Área de Economía y Participación Ciudadana del Ayuntamiento de Madrid venció en la categoría de Economía y Empleo.

Recogiendo ese ánimo ganador, Madrid Salud remitió en julio al jurado del WLA los antecedentes inmediatos y el planteamiento actual de prevención y control de plagas y vectores en la Ciudad de Madrid en un documento que resumía cómo se aborda, de una manera integral, este



problema. El documento se titula: “Madrid, una ciudad inhóspita para las plagas. Gestión integral del riesgo vectorial en la Ciudad de Madrid (España): una aproximación sostenible desde la Salud Pública”. Su autor: José María Cámara, con el soporte de la Unidad de Comunicación.

El comité de evaluación preseleccionó casi de inmediato nuestro trabajo junto con otros dos correspondientes a las ciudades de Mississagua (Canadá) y Lima (Perú) como los concurrentes idóneos para la final en el apartado de Salud. Otros dos proyectos españoles –también presentados por el Ayuntamiento de Madrid– han pasado a la fase final en las categorías correspondientes a Utilities (Alcantarillado) y Ley y Orden (Policía Municipal de Madrid). El Área de Gobierno de Seguridad y Servicios a la Comunidad tiene, por tanto, dos proyectos en esa fase final.

#### ¿MADRID, UNA CIUDAD INHÓSPITA PARA LAS PLAGAS?

Sí, lo es, y lo puede ser más si conseguimos que:

- los ciudadanos estén más informados y desarrollen su rol como vecinos co-responsables en el mantenimiento de un medio urbano saludable.

- nuestra actuación aborde esta cuestión con más imaginación, más excelencia técnica, más eficiencia y recursos más adecuados.

- otros departamentos municipales se coordinen más eficazmente con Madrid Salud en la gestión integral del problema y aprovechemos las sinergias requeridas para incorporar a este asunto las innovaciones científico-tecnológicas disponibles.

Para información adicional:

[www.world-leadership-awards.org/home](http://www.world-leadership-awards.org/home)

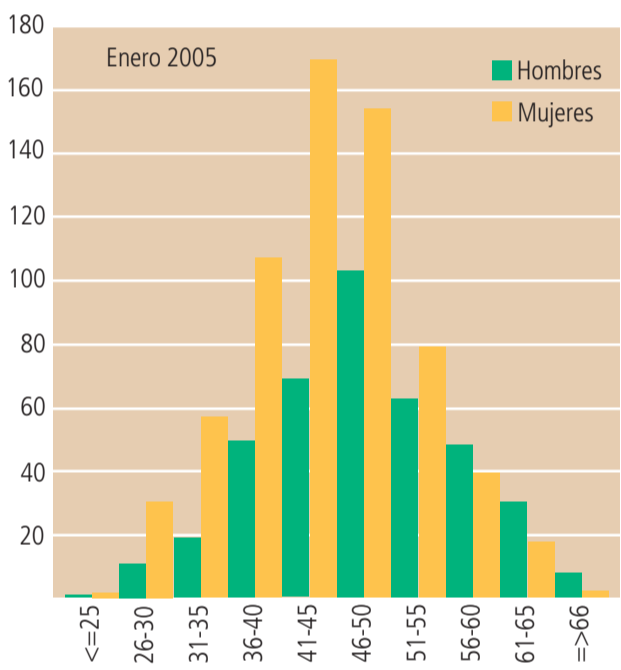
## SERVICIOS ADMINISTRATIVOS

## Crece la plantilla de Madrid Salud

Desde su creación, en enero de 2005, hasta octubre de 2006 la plantilla de Madrid Salud ha experimentado un crecimiento de 63 efectivos, un 5,87%. Por género, los hombres disminuyen en 6 efectivos, un 1,48%, mientras que las mujeres aumentan en 69, un 10,3%. La edad media sobre el total en enero de 2005 era de 45 años y 9 meses (47 años y 10 meses para los hombres y 44 años y 5 meses para las mujeres). En octubre de 2006 la edad media total se sitúa en los 46 años y 4 meses (48 años y 7 meses para hombres y 45 años para mujeres).

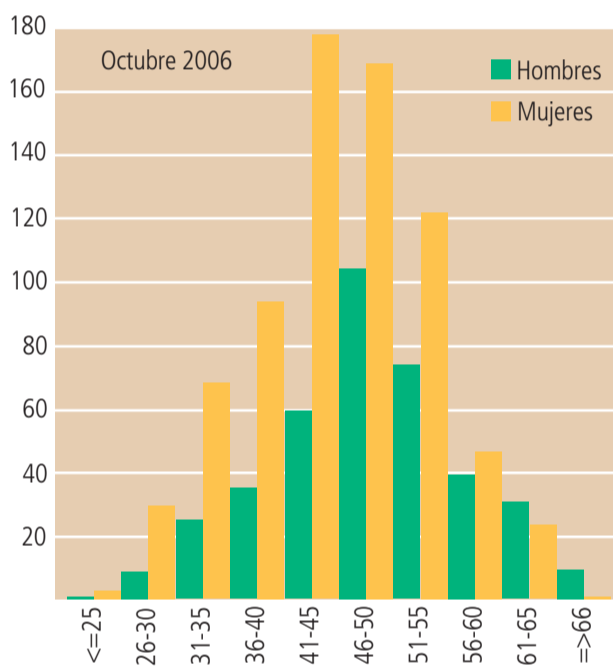
### Edad de la plantilla de Madrid Salud (enero 2005) Trabajadores por sexos

Edades	Hombres (v)	Mujeres (M)	Total
<=25	1	2	3
26-30	13	33	46
31-35	20	59	79
36-40	52	106	158
41-45	67	170	237
46-50	102	157	259
51-55	62	80	142
56-60	47	40	87
61-65	33	19	52
=>66	7	3	10
<b>Totales</b>	<b>404</b>	<b>669</b>	<b>1.073</b>



### Edad de la plantilla de Madrid Salud (octubre 2006) Trabajadores por sexos

Edades	Hombres (v)	Mujeres (M)	Total
<=25	1	3	4
26-30	9	32	41
31-35	25	67	92
36-40	38	97	135
41-45	60	179	239
46-50	103	169	272
51-55	77	121	198
56-60	40	46	86
61-65	35	23	58
=>66	10	1	11
<b>Totales</b>	<b>398</b>	<b>738</b>	<b>1.136</b>



## BREVES



❖ **PREMIO PARA EL CENTRO MADRID SALUD JOVEN.** - El Director del Centro Madrid Salud Joven, en representación de Madrid Salud, ha participado en Buenos Aires en el Congreso Uniendo Acciones, en el que se celebraban varios eventos -I Congreso de la Confederación de Adolescencia y Juventud Iberoamericano y del Caribe, XII Congreso de la Sociedad Argentina de Salud Integral del Adolescente y Reunión de la Fundación Argentina de Adolescencia-. Juan Madrid expuso la experiencia de este Centro desde su creación y presentó un póster que obtuvo el Primer Premio en el apartado de intervención con adolescentes.

El Centro Madrid Salud Joven se configura como un espacio de información, asesoramiento, asistencia, educación para la salud, docencia, investigación, difusión y participación. Sus objetivos son contribuir a la promoción, prevención y atención de los problemas de salud de nuestra población; impulsar la educación para la salud en los centros educativos; y sensibilizar a la sociedad sobre las necesidades de salud de los adolescentes y jóvenes.

Durante el primer año de funcionamiento del centro se efectuaron 16.000 atenciones, lo que demuestra la aceptación entre los jóvenes de este tipo de servicio.



❖ **AYUDA DE LA FUNDACIÓN PFIZER PARA EL PROYECTO TALLER DE EDUCACIÓN PARA LA SALUD PARA MAYORES.** - La Fundación Pfizer en su convocatoria 2005/2006 para "Ayudas a Proyectos de Compromiso Social", ha concedido dicha ayuda al proyecto Taller de Educación para la Salud para Mayores "Pensando en nosotros", presentado por el Servicio de Prevención y Promoción de la Salud de Madrid Salud. Este Taller está dirigido a mayores de 65 años y se realiza en los 14 Centros Madrid Salud. Es una actividad grupal en la que se aborda el fenómeno del envejecimiento y las conductas sobre los temas que pueden ser de riesgo para las enfermedades más frecuentes.

Está estructurado en ocho sesiones de dos horas de duración cada una y en la metodología de trabajo se abordan los factores determinantes del comportamiento humano y, dentro del ámbito personal, se trabajan los aspectos cognitivos y afectivo-emocionales, que condicionan la actitud y las habilidades personales y sociales, con el objetivo de reforzar aquellas conductas saludables y modificar aquellas otras que puedan incidir negativamente en la salud física o mental.

Hay que destacar que la elaboración de este taller ha sido interdisciplinaria, con la participación de profesionales de medicina, de enfermería y de trabajo social de los Centros Madrid Salud, coordinados por la Unidad de Coordinación de Programas Básicos de Salud.

Coincidiendo con el primer aniversario de su nueva sede, en Juan Esplandiú, el Centro de Documentación de la Escuela de Madrid Salud, ha puesto en marcha los siguientes servicios:

### RECURSOS PARA LA FORMACIÓN, DOCENCIA E INVESTIGACIÓN

● **Sesiones bibliográficas:** La programación se inaugura en noviembre. Tendrán una periodicidad mensual y en ellas se podrá asistir a comentarios de libros y presentación de fondos de nueva adquisición que merecen un tratamiento especial. La fecha y lugar de celebración se anunciarán en AYRE, en el canal novedades de la biblioteca con una antelación de 15 días.

● **Difusión selectiva de la información:** A través del correo electrónico y con el fin de ofrecer una información más actualizada, se enviarán periódicamente los sumarios de las revistas científicas más significativas que se reciben en el Centro de Documentación.

● **Cuenta depósito CINDOC:** Permite solicitar documentos a gran número de bibliotecas nacionales y especializadas de otros países. Para utilizar este servicio es necesario so-

## La biblioteca de Madrid Salud amplía sus servicios

licitar el código de acceso.

● **Sesiones informativas y visitas programadas:** Previa cita se puede asistir a una sesión de puertas abiertas en la sede central de Juan Esplandiú donde se informará sobre la propia biblioteca, tanto de los servicios que se ofrecen como de los instrumentos disponibles para acceder a ellos.

### OTROS SERVICIOS

En estos momentos, la Biblioteca de Madrid Salud presta también los siguientes servicios:

● **Punto de consulta:** dotado de ordenador, permite el acceso a las distintas bases de datos y a los diferentes

catálogos con las que cuenta la biblioteca.

● **Sala de lectura:** permite el acceso directo a casi la totalidad de sus fondos. Los usuarios pueden consultar la colección, que está formada por fondos de distintas características, soportes y temática (revistas -electrónicas e impresas-, libros y otros materiales, publicaciones propias, monografías, bases de datos y obras de referencia).

● **Servicio de préstamo:** Todos los profesionales de Madrid Salud tienen derecho al préstamo domiciliario de libros, vídeos, diapositivas, DVD y otros materiales durante 15 días. También existen otras dos modalidades de

préstamo: préstamo circulante para el material que se utiliza a lo largo del día y que debe ser devuelto al final de la jornada, y préstamo en depósito para aquellas colecciones que se depositan en los centros de Madrid Salud.

● **Acceso a revistas electrónicas:** Previa solicitud, se facilita la contraseña para poder tener acceso a aquellas revistas a las que está suscrita la biblioteca.

● **Acceso a revistas impresas:** Consulta directa por el usuario y reproducción de los artículos de revistas solicitados, respetando la legislación vigente.

● **Acceso a bases de datos:** La biblioteca ofrece acceso a bases de datos de legislación alimentaria en cuatro puntos de las diferentes dependencias de Madrid Salud.

● **Difusión y distribución de materiales editados por Madrid Salud,** gestionando además, la edición y reedición de las publicaciones propias de Madrid Salud.

● **Biblioteca virtual:** Actualmente la biblioteca de Madrid Salud dispone de 13 canales que permiten el acceso a los diferentes servicios que presta. Desde la página principal de AYRE a través del canal:

CORPORATIVO-SERVICIOS-MUNICIPALES-SALUD.MADRID SALUD-BIBLIOTECA.

- **CENTRO DE DOCUMENTACIÓN:** Centro de referencia en Salud Pública y Adicciones. Escuela de Salud Pública. Juan Esplandiú, 11 (planta baja). Telf: 914801468. E-mail : msescueladocu@munimadrid.es
- **BIBLIOTECA DEL CENTRO JOVEN:** Centro especializado en adolescencia. Centro Madrid Salud Joven. Navas de Tolosa, 8. Telf: 915889061. E-mail: cmsjoven@munimadrid.es
- **BIBLIOTECA VIRTUAL:** Desde la página principal de AYRE a través del canal CORPORATIVO-SERVICIOS-MUNICIPALES-SALUD.MADRID SALUD-BIBLIOTECA

DESARROLLADO POR LA UNIVERSIDAD POLITÉCNICA DE MADRID

## Madrid Salud contará con un sistema de costes por procesos

Madrid Salud contará a finales de 2007 con un moderno sistema de costes por procesos para mejorar la gestión de los servicios que presta. El equipo de especialistas que desarrollará el proyecto está dirigido por José M<sup>a</sup> de Miguel, de la Universidad Politécnica de Madrid, en colaboración con Clara Isabel Muñoz, de la Universidad Complutense de Madrid, y Helio Robleda, de la Universidad Pública de Navarra.

La finalidad del proyecto es implantar un sistema de costes e indicadores de gestión fundamentados en los procesos que identifican las prestaciones y diseñar los itinerarios de asignación de consumos de los recursos por tipos de usuarios de los servicios de Madrid Salud.

El equipo encargado de llevarlo a cabo cuenta ya con la experiencia de otros similares, aunque de menor envergadura, en once ayuntamientos a iniciativa de la Federación Española de Municipios y Provincias.

### DOS FASES

El proyecto se plantea en dos fases. La primera, ya en marcha, que se prolongará hasta finales de 2006, dedicada al

diseño de los procesos de las prestaciones a partir de la estructura organizativa actual y de los mapas de actividades del catálogo de prestaciones que Madrid Salud pone a disposición de los ciudadanos. Para ello, los responsables del proyecto están realizando reuniones con los gestores de los diferentes departamentos y centros.

Completada esta primera fase, la segunda —a desarrollar durante 2007— comenzará con el análisis de todos los procesos estudiando la vinculación existente entre ellos (intra-actividad y transversalidad). Hecho esto, se efectuará el diseño de los itinerarios por tipo de usuario de las prestaciones, al objeto de asignar los consumos de recursos a éstos y llegar a calcular el coste unitario de la atención integrada por tipo de usuario.

### VENTAJAS DEL SISTEMA

A continuación se implantará el sistema de coste por proceso, lo que permitirá elaborar un catálogo de indicadores de gestión útil y factible, que recoge cinco tipos de indicadores interrelacionados: indicadores de actividad, presupuestarios, de costes, de resultados y de entorno.

El sistema de costes por procesos supondrá a los gestores de Madrid Salud contar con una herramienta muy útil por cuanto permite:

—Fijar tasas o precios públicos de los servicios municipales.

—Tomar decisiones que permitan la redistribución de los recursos consumidos y mejorar la eficiencia de los servicios prestados.

—Mejorar la estructura del presupuesto municipal al conseguir conocer la realidad de la actividad que desempeña Madrid Salud, con lo que permite asignar con criterios más objetivos los gastos presupuestarios a las diferentes áreas y programas.

—Calcular el coste de los itinerarios utilizados por los usuarios de los servicios de Madrid Salud.

—Elaborar el Cuadro de Mando Integral que recoja las variables estratégicas para la toma de decisiones.

La asignación de recursos consumidos por cada proceso incluye los costes presupuestarios y extrapresupuestarios.

A estas ventajas hay que añadir el hecho de que se trata de una herramienta de fácil manejo que se puede actualizar cada año para adaptarla a los cambios que se produzcan en cada ejercicio.

ACUERDO ENTRE MADRID SALUD Y LA UNIVERSIDAD EUROPEA DE MADRID

## I Curso de Especialista en Salud Pública Municipal

Fruito del convenio de colaboración firmado en julio de 2005 entre Madrid Salud y la Universidad Europea de Madrid (UEM), el pasado mes de septiembre comenzó el I Curso de Especialista en Salud Pública Municipal. El curso, que finalizará en julio de 2007, nace con el objetivo de llenar un hueco en la formación en salud pública, ya que el futuro de ésta se encuentra íntimamente ligado a la administra-



Presentación del I Curso de Especialista en Salud Pública Municipal.

ción municipal por cercanía a los ciudadanos y por la flexibilidad de los servicios que presta.

Dirigido por Fernando Bandrés, Decano de Ciencias de la Salud de la UEM, y Antonio Prieto, Director del Instituto de Salud Pública de Madrid Salud, el curso tiene una duración de 500 horas lectivas (300 de contenido teórico, 150 prácticas y 50 de trabajo tutorizado). Con esta distribución se pretende que los alumnos puedan rotar por prácticamente todos los servicios que son competencia de Madrid Salud. El profesorado está formado en su mayor parte por

técnicos de los diferentes servicios de Madrid Salud, lo que otorga a esta iniciativa académica un valor añadido, ya que son profesionales que viven a diario estos temas.

El curso va dirigido a todos los profesionales del campo de la medicina, la veterinaria y la farmacia que deseen conocer el ámbito de la salud pública municipal, desde las actividades dirigidas a la prevención y promoción de la salud, la seguridad alimentaria, la salud ambiental y el control de las poblaciones de animales de nuestra ciudad, hasta el conocimiento básico de las técnicas re-

alizadas en un laboratorio de salud pública.

### AMPLIACIÓN A DIPLOMADOS

Según la actual normativa universitaria, los títulos de Especialista están reservados a titulados superiores (profesionales del grupo A en la administración pública). En consecuencia, a la hora de escoger a los admitidos para esta oferta de formación de posgrado se ha seguido ese criterio. En cualquier caso, es el deseo de

la Gerencia de Madrid Salud estudiar la posibilidad de ampliar en próximas ediciones el abanico de profesionales de grupo A a los que va dirigido el título de Especialista, así como valorar la posibilidad de poner en marcha otro título de "Experto Universitario en Salud Pública Municipal" que estaría dirigido a diplomados, es decir profesionales del grupo B de la administración pública. Estas decisiones u otras se valorarán en función de las sugerencias que se reciban a través de los canales de comunicación interna habituales y, entre ellos, el e-mail:

[mscomunicacion@munimadrid.es](mailto:mscomunicacion@munimadrid.es)

INSTITUTO DE ADICCIONES

### RESULTADOS DEL ESTUDIO REALIZADO POR EL CENTRO DE PATOLOGÍA DUAL

## El 53% de los pacientes ingresados consume opiáceos

El 53% de los ingresados en la Unidad de Patología Dual de Madrid Salud, Nuestra Sra. de la Paz, es consumidor de opiáceos. De este porcentaje, el 86% está en tratamiento con metadona. Ésta es una de las conclusiones del estudio realizado por este centro, inaugurado en noviembre de 2004, que cuenta con 23 plazas para pacientes del Instituto de Adicciones de Madrid Salud. Un mes después, en enero de 2005, ya se habían ocupado todas las plazas.

El objetivo de este estudio es definir el perfil de los pacientes drogodependientes con diagnóstico o sospecha de trastorno psicopatológico, derivados para su ingreso desde los centros de atención ambulatorios del Instituto de Adicciones de Madrid Salud para desintoxicación, valoración y/o estabilización en la Unidad hospitalaria de Patología Dual Nuestra Sra. de la Paz.

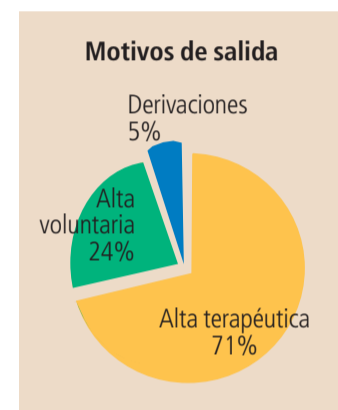
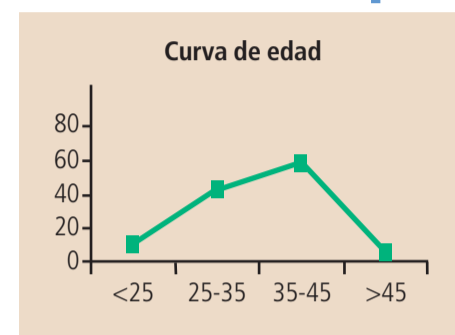
Para llevar a cabo el estudio se revisaron los informes de derivación y se analizó la distribución por sexo, edad, consumo de sustancias, patrón compulsivo o no de consumo, por grupo de patología mental, si estaban o no medicados con anterioridad a su ingreso y con qué grupo farmacológico, el tiempo de estancia en la Unidad y el motivo de salida. También el porcentaje de pacientes con antecedentes familiares de patología mental y/o consumo de sustancias.

Durante el primer año de funcionamiento se recibieron en el centro los informes biopsicosociales de 125 pacientes para su ingreso voluntario en esta unidad, de los cuales ingresaron 119. El promedio de casos atendidos simultáneamente es de 23 drogodependientes, lo que supone un nivel permanente de ocupación del 100%.

### OBJETIVOS DE CENTRO

Los objetivos del Centro de Patología Dual son:

- Atender las necesidades diferenciadas tanto de salud física, como mental y social presentes en los pacientes con patología dual y las complejas relaciones existentes entre el trastorno psiquiátrico y el adictivo.
- Contención y estabilización de la patología psiquiátrica y de las conductas adictivas.



- Realizar la desintoxicación e iniciar (o continuar) la deshabituación.
- Potenciar la rehabilitación y reinserción sociolaboral del paciente.
- Dar continuidad al proceso terapéutico iniciado ambulatoriamente garantizando la continuidad de cuidados asistenciales.

### CONCLUSIONES DEL ESTUDIO

El 85% de los pacientes que han ingresado tiene antecedentes familiares de abuso de sustancias y/o psiquiátricos.

Se observa un mayor porcentaje de mujeres con patología asociada al abuso de sustancias, el 31%, mientras que en la red el porcentaje de mujeres drogodependientes es del 23%.

Como droga principal el 53% de los ingresados es consumidor de opiáceos y de éstos el 86% está en tratamiento con metadona. La droga secundaria en el 41% de los casos es la cocaína.

El 71% de los pacientes ingresados concluye su estancia en el centro en el 80% es mayor de un mes, lo que indica un alto índice de retención.

Puede contemplarse la hipótesis de cómo el consumo influye en los síntomas psicopatológicos ya que pacientes cuyo diagnóstico al ingreso era de psicosis, durante su estancia en el centro donde mantienen la abstinencia a sustancias, modifican sus síntomas configurándose muchos de ellos como trastorno de personalidad.

## II JORNADAS DE SALUD PÚBLICA DE LA CIUDAD DE MADRID

JOSÉ MANUEL TORRECILLA

# “El Ayuntamiento es co-garante de la salud y como tal debe ser también co-gestor”

→ Viene de página 1

drid, Ricardo Aroca, habló sobre urbanismo y salud. Un binomio cuyo objetivo es “la felicidad de los ciudadanos”. Las decisiones sobre el planteamiento de la ciudad son decisiones políticas y el papel del urbanismo es informar, controlar y dar forma a esas decisiones”.

Según Ricardo Aroca, la calidad del agua, el aire, los acondicionamientos, los espacios libres, las dotaciones, los transportes, la seguridad o la densidad de población son aspectos del urbanismo que influyen directamente en la salud. De ahí que los planeamientos regionales y los planes generales de ordenación, de competencia municipal, tengan cada vez más importancia desde el punto de vista de la salud pública. El planeamiento regional debe asegurar lo fundamental (suministro de agua, transporte, etc.), pero es el plan general el que debe establecer restricciones a las industrias peligrosas, molestas o insalubres, fijar densidades de edificación, etc. Temas que influyen decisivamente en la salud de los ciudadanos.

## ESFUERZO DE TODOS

En la inauguración oficial de las jornadas, Pedro Calvo, Concejel del Área de Seguridad y Servicios a la Comunidad, destacó la importante labor llevada a cabo por Madrid Salud desde su creación —ampliación de la red de centros de salud municipales, realización de la encuesta de salud, plan de salud para los próximos cuatro años, centros monográficos, etc.—. Al referirse a la salud pública Pedro Calvo destacó que su mejora depende del esfuerzo de todos. “Desde el Ayuntamiento —dijo— se debe actuar en todos los objetivos que influyen en la calidad de vida. Pero somos conscientes de que la salud pública es algo transversal por lo que es labor de todos trabajar por un Madrid más saludable”.

El Director General de Salud Pública de la

Comunidad de Madrid, Agustín Rivero, señaló que “la colaboración entre las administraciones es fundamental” y destacó “la buena relación existente en Madrid entre Ayuntamiento y Gobierno Autónomo”. Rivero refrendó lo expuesto por María Neira en el sentido de que hechos como “las desigualdades sociales, el en-

ción el peligro que presenta el binomio mala alimentación y escasa actividad física. “El 55% de los españoles —señaló— no hace ejercicio, un problema que se traslada igualmente a los niños, que pasan demasiado tiempo delante del televisor (2,5 horas) o de los videojuegos o internet”.

de vista de marketing como un lanzamiento publicitario, se desarrolló en 80 ciudades, y se prolongó durante 5 años. Según su directora “se logró desde el primer año un aumento del ejercicio físico que continuó en los años siguientes”. La Dra. Wong finalizó asegurando que “el marketing social es una herramienta

muy importante en las estrategias de salud pública”. El problema es su coste. Basta decir que la campaña VERB costó 339 millones de dólares.

## MADRID APUESTA POR LA SALUD PÚBLICA

La clausura de las Jornadas estuvo a cargo del Gerente de Madrid Salud, José Manuel Torrecilla, que destacó el éxito de esta segunda edición y agradeció a todos los que han trabajado en su preparación y celebración el esfuerzo realizado.

José Manuel Torrecilla destacó como conclusión la “apuesta firme del Ayuntamiento de Madrid por el desarrollo de la salud pública municipal que permita hacer realidad el lema de estas jornadas: construir un Madrid saludable.

En el transcurso de las conferencias, mesas, debates y talleres se ha comprobado que todos hablamos el mismo lenguaje en materia de salud pública. Trabajamos en la misma línea que el resto del mundo”.

A modo de resumen, el Gerente de Madrid Salud recordó lo manifestado en las Jornadas por los especialistas, en el sentido de que “la salud pública está condicionada por factores genéticos, ambientales, de estilos de vida, calidad de la atención sanitaria, etc”. Torrecilla finalizó lanzando una pregunta a los asistentes: ¿Cómo podemos hacer más por mejorar la salud pública en beneficio de nuestros ciudadanos? La respuesta, dijo, reside en que “si el Ayuntamiento es co-garante de la salud de los ciudadanos también debe ser co-gestor. Los entes locales —añadió— deben tener participación en la planificación de los recursos asistenciales”.



La II Jornadas de Salud Pública contaron con un gran número de asistentes. Arriba, imágenes de la recogida de documentación y zona de exposición de los posters presentados. Debajo, de izqda. a dcha., Ricardo Aroca, Decano del Colegio de Arquitectos de Madrid; Agustín Rivero, Director General de Salud Pública de la Comunidad de Madrid; Antonio Prieto, Director del Instituto de Salud Pública de Madrid Salud; Francisco Panadero, Coordinador General de Organización y Gestión de Proyectos del Área de Urbanismo del Ayuntamiento de Madrid; y José Manuel Torrecilla, Gerente de Madrid Salud.

vejecimiento, la inmigración o la salud laboral, tendrán una importancia crucial en la salud pública en los próximos años”.

## ALIMENTACIÓN Y SALUD

Uno de los aspectos que más preocupa en salud pública es sin duda el aumento de la obesidad en las sociedades occidentales. Este fue el tema que abordó Juan Manuel Ballesteros, Vocal Asesor de la Agencia española de Seguridad Alimentaria. Una conferencia repleta de datos que avalan la preocupación por el tema. Ballesteros recordó que “en cinco de los diez factores principales que intervienen en las enfermedades cardiovasculares, cuatro están asociados a la alimentación y el quinto es la falta de ejercicio físico. En diez años —señaló— la obesidad ha aumentado un 10% en Europa y el 26,3% de los niños y jóvenes de entre 2 y 24 años tienen sobrepeso”. Ballesteros confirmó en su exposi-

En opinión de Juan Manuel Ballesteros en el caso de los países mediterráneos el problema está más en la falta de ejercicio que en la alimentación. En cuanto a las medidas en curso para corregir este aumento de la obesidad, la OMS espera que se empiecen a ver los primeros resultados contra esta plaga en torno a 2015.

Como ejemplo de actuación para promover conductas saludables entre la población, los organizadores de las jornadas invitaron a la Dra. Faye L. Wong, Directora de la campaña “VERB”, llevada a cabo en los Estados Unidos por el Centro de Control y Prevención de Enfermedades (CDC).

La Dra. Wong hizo una descripción minuciosa de cómo se planteó la campaña (estructurada en español e inglés), dirigida a los adolescentes en la edad más influenciada, entre 9 y 13 años. La campaña, diseñada desde el punto